

УДК 321.01

*Коцан Р. І., Східноєвропейський національний університет імені Лесі Українки***ТЕОРЕТИЧНІ АСПЕКТИ ФУНКЦІОНУВАННЯ ДЕРЖАВНИХ КОРДОНІВ**

У статті поглиблено теоретичні основи функціонування державних кордонів. Узагальнено суть поняття «державний кордон». Представлено державний кордон як поліфункціональне явище. З'ясовано і узагальнено суть головних, другорядних і специфічних функцій державного кордону. Показано взаємозв'язок перерахованих функцій з такими видами діяльності на державному кордоні, як правоохоронна, контрольно-пропускна, регулююча, фіскальна, розвідувальна, контррозвідувальна, оперативно-розшукова та іншими. Досліджено роль державних інститутів, зокрема прикордонної служби, митної служби і правоохоронних органів у функціонуванні державного кордону. Представлено державний кордон як систему політичного характеру, підсистемами якої є компонентна, функціональна та організаційно-управлінська структура. Показано вплив функціонування державного кордону на забезпечення національних інтересів та досягнення ефектів політичного, економічного, суспільного характеру.

Ключові слова: державний кордон, система, функції, державні інститути, функціонування кордону.

Постановка проблеми. Кордон – невід'ємна ознака суверенітету будь-якої держави, а також чинник формування цілісного державно-територіального організму. Під державним кордоном розуміють установлену юридично та фактично штучну лінію (на суші і воді) і вертикальну площину, що проходить по цій лінії у надрах, водах і повітряному просторі, які визначають просторові межі держави і сфери здійснення нею свого суверенітету (територіального верховенства). Кордон – це не нове історичне чи політичне явище або феномен. На нашу думку кордони – це важливі реалії конкретної геополітичної ситуації. Кордони потрібно розглядати як складовий елемент цілісної системи міжнародних відносин і цивілізаційного розвитку. Дослідження кордонів привело до формування науки про кордони – «лімології» (від лат. *limes* – границя, кордон). Лімологія, в залежності від переважання теоретичних чи прикладних досліджень, поділяється на теоретичну і практичну (або кордонознавство).

Аналіз останніх досліджень і публікацій. Представниками теоретичної лімології розроблено більшість сучасних класифікаційних схем щодо типів кордонів, вивчено їх функції, запропоновано теорії охорони кордонів, обґрунтовано форми взаємодії у прикордонних територіях тощо. До праць такого типу можна віднести роботи А. Колчева, В. Колосова [9], І. Міроненка [8], В. Самаркіна, Л. Смирнягіна, О. Долгова [2], Б. Родомана [14], І. Долматова [3; 4] та багатьох інших. Теоретична лімологія розглядає питання встановлення та функціонування кордонів, проте в теоретичних напрацюваннях існує брак розробок щодо формування кордону і перетворення його на багатофункціональне і системне явище. У зв'язку із трансформацією функціональної складової кордонів, посиленням управлінської ланки та іншими процесами, що відбуваються на кордонах під впливом глобалізації, інтеграції, регіоналізації посиленої уваги потребує удосконалення теоретичних аспектів формування та функціонування державних кордонів. Удосконалення теоретичної лімології матиме позитивний вплив на практику управління та підвищення ефективності функціонування кордонів.

Метою даної статті є поглиблення теоретичних основ функціонування державних кордонів загалом, зокрема представлення кордону як поліфункціонального і системного явища. Для досягнення поставленої мети було поставлено ряд завдань: 1) узагальнити суть поняття «державний кордон»; 2) представити державний кордон у вигляді поліфункціонального явища і показати головні, другорядні і специфічні функції державних кордонів; 3) запропонувати принципову схему державного кордону як системи; 4) показати вплив процесу формування та функціонування державного кордону на забезпечення державних інтересів, встановлення зовнішніх зв'язків, досягнення ефектів політичного, економічного, суспільного характеру.

Виклад основного матеріалу. Кордон – невід'ємна ознака суверенітету будь-якої держави, невід'ємний і обов'язковий чинник формування цілісного державно-територіального організму. Без чітко визначених кордонів держава не може реалізувати весь комплекс своїх суверенних прав. Від функціонування кордону залежить і розвиток міждержавних відносин, зокрема

економічних, торговельних, демографічних, соціальних та інших. Головне завдання державних кордонів полягає у визначенні просторових меж територіального верховенства держави та в обмеженні приналежної їй території, котра складає матеріальну основу життєдіяльності народу і самої держави.

Необхідність забезпечення належних умов формування та функціонування кордонів держави, підтверджує той факт, що вони належним чином закріплені й визнані, визначають межі державної території, підтверджують право держави (титул) на дану територію. Адже лінія державного кордону встановлюється в результаті домовленостей між суміжними державами, тобто шляхом укладення міжнародних угод. Разом з тим вони можуть бути встановлені в результаті видання внутрішньодержавного акту.

Встановлений державний кордон, а в широкому сенсі кордон політичний, з установленими в юридичному порядку режимом та прикордонним режимом впливає на процес визначення і закріплення певних норм, правил статусів і ролей, приведення їх у систему, здатну діяти у напрямі забезпечення державних інтересів. Відбувається інституалізація кордону. Кордон перетворюється на багатоскладове і поліфункціональне явище, а у широкому сенсі – явище системне. Політичний кордон є явищем поліфункціональним, тобто виконує не тільки головні (бар'єрну, фільтрувальну, контактну) і другорядні, а й специфічні: політичну, соціальну, культурну, економічну, ідентифікаційну (психологічну), функції (рис.1), які ще можна назвати рубіжно-комунікаційними.

До головних функцій кордону держави належать – бар'єрна, контактна, фільтрувальна; до другорядних – відокремлення, регулювання, зіставлення. Залежно від геополітичної ситуації, що складається в системі міжнародних відносин, або переважає одна з цих функцій, або всі функції виконуються водночас [10].

Завдяки виконанню кордоном головних та допоміжних функцій встановлюється взаємозв'язок певної держави з міжнародною світосистемою.

Адже кордон держави виступає водночас і «визначеним» бар'єром, і спільною зоною, а також своєрідним фільтром міждержавної взаємодії в тому числі в політичній, економічній, культурній та інших сферах взаємодії.

Однією з головних функцій кордону є бар'єрна, значення котрої досить важливе, оскільки кожна країна здійснює на своїй державній території, повне і виняткове верховенство [11].

Кордон, як лінійна форма, обмежує розгортання соціально-економічних явищ, характерних для сусідніх держав. Через це дані явища розвиваються в різних політико-економічних, історичних та культурних умовах, що сформувались з різних боків кордону.

Таким чином, бар'єрна функція кордону полягає в створенні певного бар'єру між державами, що проявляється різними обмеженнями щодо його перетину, а також обмеженнями діяльності на прикордонних територіях держав.

Бар'єрна функція кордону виражається у його здатності послаблювати або навіть припиняти взаємодію між сусідніми країнами. Властивість же кордонів сприяти такій взаємодії вказує на їх контактну функцію. Співвідношення властивостей державного кордону перебувають у прямій залежності від моделі управління зовнішньоекономічними зв'язками та політичного режиму.

При централізованій моделі винятковим суб'єктом виступає держава та її уповноважені на це державні органи. У цьому випадку кордон допускає зовнішню взаємодію тільки у рамках міждержавних або міжнародних угод і програм. Для всіх інших взаємодій кордон є неконтактним. При децентралізованій моделі ситуація змінюється докорінно. Суб'єктами зовнішньоекономічної діяльності є первинні господарські ланки – підприємства, кооперативи, асоціації, наукові установи тощо. В такому випадку властивості бар'єрності виявляються вже не у вигляді принципової неможливості зовнішньоекономічних зв'язків основних господарських ланок, а у вигляді адміністративних, економічних, прикордонних і митних обмежень щодо безпосередніх експортерів та імпортерів. Ці обмеження виступають як сукупність заходів щодо забезпечення національних економічних інтересів. Бар'єрність може виявлятися через обмеження як умов появи потоків між країнами, так і умов їх функціонування.

У першому випадку бар'єрність зводиться до відбиття, фільтрування потоків і до встановлення порога для потоків, що перетинають кордон. У другому випадку бар'єрність

зводиться до витрат на перетинання кордону.

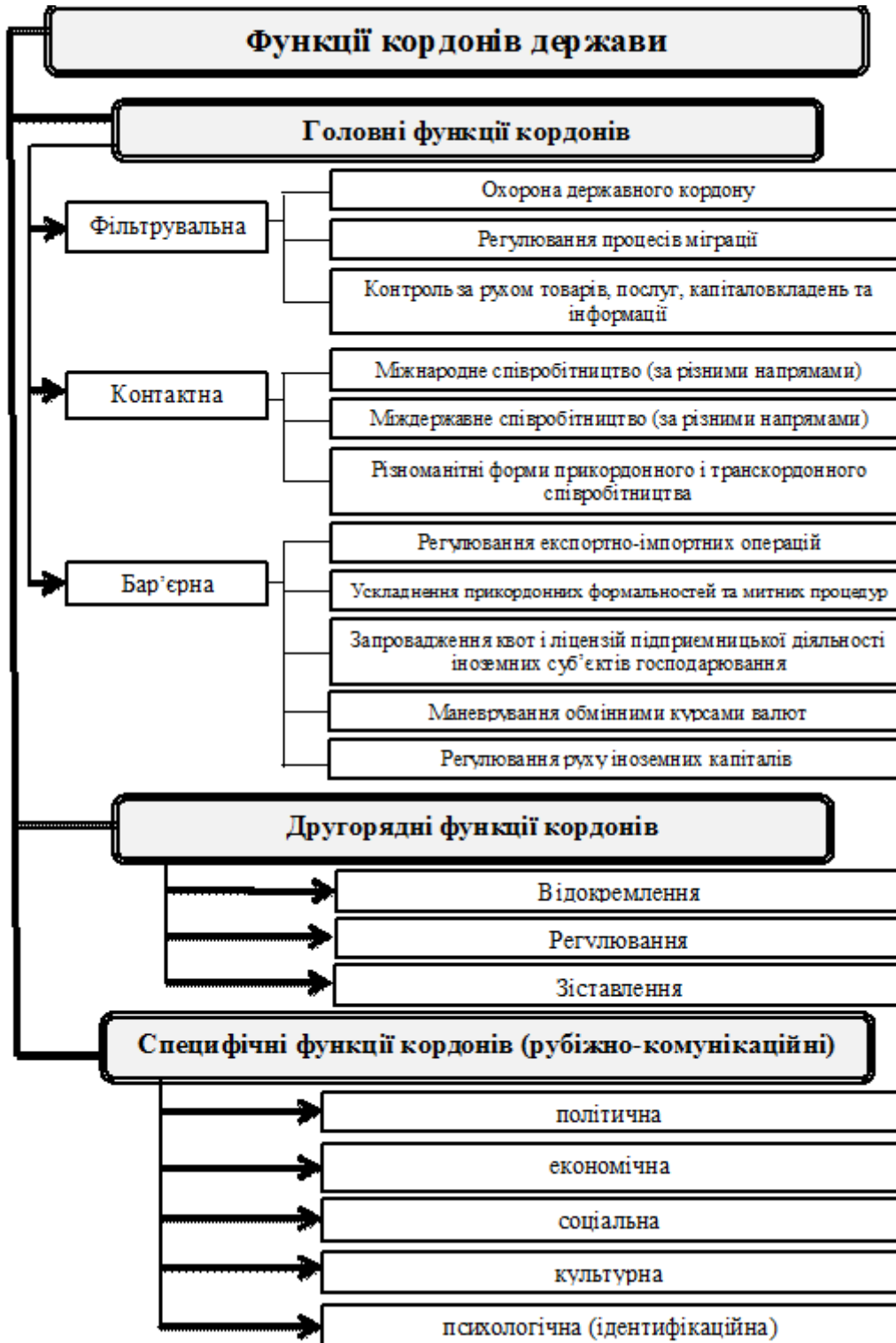


Рис. 1. Функції державних кордонів*

*Джерело: Складено автором

Відбиття виявляється у створенні несприятливих умов для розповсюдження будь-якого явища або процесу в прикордонній сфері. Фільтрування кордону виявляється у вибірковій пропускній здатності потоків (товарів, послуг, пасажирів) через кордон, здійснюється через різного роду державні, адміністративні й економічні методи контролю за зовнішніми зв'язками: ліцензування, тарифні й нетарифні обмеження, візовий та паспортний режим, валютний курс, валютну оборотність тощо.

Пороговість виявляється в тому, що для перетинання кордону необхідно подолати різницю потенційних можливостей сусідніх країн. Так, у сфері економіки подолання такого порогу можна виразити у вартісній формі: якщо витрати на його подолання занадто великі, то кордон буде мати непроникний характер.

Реалізація бар'єрної функції також вимагає значних витрат на інфраструктуру: будівництво прикордонних споруд, утримання прикордонної та митної служби. Державні кордони, будучи певним бар'єром, відіграють відому розділову роль. Однак це багато в чому залежить від рівня економічного і політичного «зрощення» прилеглих країн.

У бар'єрній функції виділяють дві ситуації: ситуація закритого та відкритого кордону. Ситуація закритого кордону характерна для недружніх країн чи може застосовуватися державою, яка хоче відгородити свій народ від зовнішніх впливів. На кордоні залишається необхідний мінімум пропускних пунктів, укріплюються природні рубежі, посилюється обороноздатність стратегічно вразливих ділянок [9].

Відкритим кордон є тоді, коли між державами існують добросусідські відносини. Кордон перетинають різноманітні комунікації, створюється вільний доступ для спілкування етнічних груп, що знаходяться по різні боки кордону.

Навіть відкритий кордон залишається перепоною, тобто виконує фільтрувальну функцію, і покликаний захищати національні інтереси держави, особливо господарські. Це завдання реалізується зусиллями прикордонної та митної служб. Кордон фільтрує потоки людей, товарів, капітовкладень та інформації. Контроль за потоками людей передбачає використання різних типів віз – для туристів, урядовців, ділових людей, трудових мігрантів тощо. В ідеальних випадках між державами можуть бути досягнуті двосторонні чи багатосторонні угоди, безвізовий режим перетину кордону. Перевезення товарів через кордон регулюються шляхом установлення розмірів мита на різні групи товарів або застосування ліцензій і квот. Оскільки рух капіталів через кордон має бути прозорим, тому переміщення безготівкових коштів є сферою компетенції міжнародних банківських систем, рух же готівки, золота та інших цінностей може бути нормованим і підлягає декларуванню. Також встановлюється карантинні, екологічні та інші обмеження.

В сучасних умовах все більше спостерігається тенденція до активізації контактної функції кордонів, в чому знаходяться відображення об'єктивні процеси інтернаціоналізації господарського життя, розвиток різносторонніх зв'язків між державами, налагодження між ними міждержавного та транскордонного співробітництва. Дія контактної функції найяскравіше проявляється в межах прикордонних регіонів.

Прикордонний регіон – територія, що охоплює одну або декілька адміністративно-територіальних одиниць однієї держави та прилягає до державного кордону [12].

Функціонування кордону впливає на розвиток прикордонного регіону до якого він прилягає, тому досить часто вчені говорять про формування так званої «контактної прикордонної території».

Поняття «контактна прикордонна територія» виступає як особлива історична і просторова категорія, оскільки її об'єктом дослідження виступають як процеси взаємодії й функціонування між контактуючими групами і центрами протягом певного історичного часу, так і процеси відтворення «образу кордону». Крім того, пояснення політичної та економічної ситуації в прикордонних контактних зонах не може бути вичерпним тільки особливостями кордонів, тому дослідження «прикордонних контактних територій» є досить актуальним і необхідним.

Аналізуючи дослідження «контактних прикордонних територій» таких авторів, як П. Бакланов та С. Ганзей [1], С. Наумкіна, О. Долгов [13], С. Ярьоменко [18], можна зробити висновки, що «контактні території», у тому числі прикордонні і міждержавні області, мають важливі функції в історії і сучасному розвитку держави. Це свого роду «мембрани», які регулюють обмін (економічний, політичний, культурний, демографічний та тощо) і знижують вплив «зовнішнього фактору» на державу. Контактний простір в цих зонах неоднорідний і багатосторовий. У залежності від політико-економічної ситуації він може перетворюватися в «бар'єр» чи «фільтр». В цілому на формування «контактної прикордонної території» впливають об'єкти трьох типів – площа (територія), кордони (лінійні контури) і столичні центри. Важливим є те, що у цих зонах інтенсивно розвивається інфраструктура, створюються підприємства, які

розраховані на використання сировини, робочої сили, матеріалів із сусідніх регіонів і країн і орієнтовані на експорт продукції. Проте вони залежні від зовнішніх джерел сировини і ринків збуту, уразливі для військових або ізоляціоністських впливів з-за кордону. Звідси випливають головні завдання «контактних прикордонних територій» – стабілізація наддержавної геополітичної системи, накопичення інтеграційного, історичного досвіду компромісів і обміну досягненнями. Важливе значення для виконання цих завдань має реалізація кордоном контактної функції.

У межах «контактних прикордонних територій» найяскравіше проявляється механізм дії специфічних (рубіжно-комунікаційних) функцій.

Формування «контактних прикордонних територій» залежить від впливу політичних, історичних, природних і географічних чинників загалом, а зокрема – від сюжетів політичної історії, етнокультурних нашарувань, соціальних і релігійних відносин в регіоні. На розвиток «контактних прикордонних територій» впливає політичний режим держави, адміністративна політика, соціально-економічний, демографічний потенціал регіону, етнокультурна єдність. Інтенсивність суспільно-політичних процесів у «контактних прикордонних територіях» залежить від геополітичного розвитку та стратегій прикордонного діалогу. В одному випадку формується «ізольоване прикордоння», в іншому – може формуватись «інтегроване прикордоння» суміжних держав.

За умови переважання бар'єрної та фільтрувальної функцій кордону на прикордонних контактних територіях суміжних держав формуються «ізольовані» регіональні соціально-економічні системи, які перебувають під впливом національної політико-економічної системи і мають слабкі зв'язки із зарубіжжям. У межах таких регіональних соціально-економічних систем формується певний «образ» кордону, відношення до власної території з конкретним рівнем соціально-економічного розвитку, до прикордонної політики зокрема і політики загалом, до політичного режиму тощо. На ці реалії нашаровуються історичні події, непорозуміння і конфлікти із сусідніми територіями по інший бік кордону, етнічні особливості, соціальні, релігійні та інші види зв'язків. Все це впливає на становлення лояльності або нелояльності до кордону. Найчастіше в межах «ізольованих» прикордонних територій дія специфічних (рубіжно-комунікаційних) функцій призводить до формування нестійкого суспільно-політичного середовища, що проявляється у порушенні режиму кордону та прикордонного режиму.

За умови переважання контактної функції кордону на «прикордонних контактних територіях» формуються регіональні соціально-економічні системи середньоінтегрованого рівня, або рівня повної інтеграції.

У таких випадках прикордонні регіональні соціально-економічні системи формують стійкі види зв'язків (політичні, економічні, культурні та інші) із суміжними територіальними утвореннями такого ж рівня, що сприяє посиленню їх ролі у державі, зростанню рівня соціально-економічного розвитку та формуванню стабільного політичного середовища.

Допоміжну роль в області функціонування кордону виконують допоміжні функції [13; 16]. Функція відділення полягає в збереженні і підтримці відмінностей і різноманітностей прикордонних територій. Функція регулювання кордону полягає в підтримці певного економічного режиму, рівноваги на державній та прикордонній територіях. Функція зіставлення виражається в тому, що існування кордону дозволяє підтримувати елементи конкуренції в світових економічних і інших відносинах, зокрема зіставляти (порівнювати) витрати, переваги і невгоди виробництва тих або інших чи товарів чи продукції виробництва.

Функціонування кордону забезпечують певні державні інститути – прикордонна служба (війська), митна служба, правоохоронні органи. Їх діяльність провадиться в межах наданих їм повноважень шляхом вжиття комплексу політичних, організаційно-правових, дипломатичних, військових, прикордонних, імміграційних, розвідувальних, контррозвідувальних, оперативно-розшукових, природоохоронних, санітарно-карантинних, екологічних, технічних та інших заходів.

Виходячи з цього вважаємо, що державний кордон є системою політичного характеру у міждержавній взаємодії країн, яка супроводжується фільтруванням, регулюванням, взаємодією (й іншими функціями), за допомогою виробленого й усталеного режиму, здійснюваного державними інститутами – передусім прикордонною та митною службою. Як і будь-якій іншій

системі, державному кордону притаманна структура, що піддається спостереженню. Підсистемами державного кордону виступають компонентна, функціональна та організаційно-управлінська структура (рис. 2).

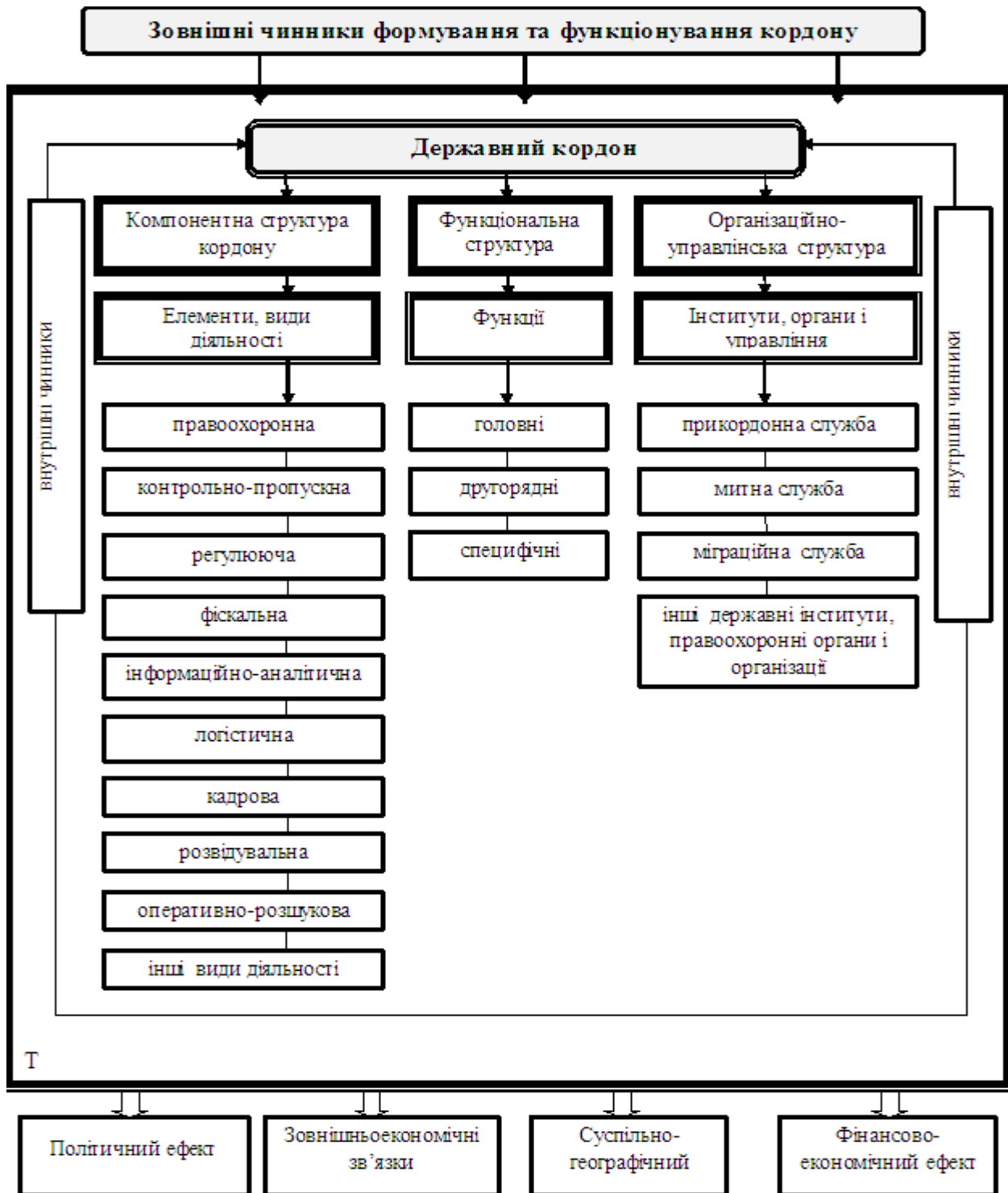


Рис. 2. Принципова схема державного кордону як системи*

*Джерело: Складено автором

Компонентна структура державного кордону – це склад, сукупність елементів (видів діяльності), які розкривають роль об'єкта в процесі міждержавної взаємодії загалом, а політичної – зокрема. Головними компонентами – складниками виступають правоохоронна, контрольно-пропускна, регулююча, фіскальна, інформаційно-аналітична, кадрова, логістична, розвідувальна, контррозвідувальна, оперативно-розшукова, а також ряд інших видів діяльності (кінологічна,

екологічна, санітарно-карантинна, природоохоронна, технічна тощо). Другою частковою структурою державного кордону є функціональна, яка представлена головними (фільтрувальна, бар'єрна, контактна), другорядними (відокремлення, регулювання, зіставлення) та специфічними (політична, соціальна, культурна, економічна, психологічна) функціями. Адекватною двом розглянутим вище структурам повинна бути третя – організаційно-управлінська, яка змістовно включає державні інститути з їх ієрархічно впорядкованими системами органів управління, з їх функціональними правовими обов'язками на відповідній території, що реалізує механізм прийняття рішень, від яких залежить досягнення поставлених цілей і кінцевий результат функціонування кордону. Формалізоване системне представлення схеми управління функціональною складовою державного кордону подано на рис. 3.



Рис. 3. *Схема управління функціональною складовою державного кордону**

О – державний кордон (керована система, блоки його структури та внутрішні зв'язки)

Е – політичне середовище

Е_і – «вхід» системи (умови, чинники та зовнішні зв'язки)

Е_а – «вихід» системи (реалізовані цілі, взаємовплив О–Е)

Р – регулятор (керівна система, що забезпечує цілепокладання О)

d – канал передачі інформації R про стан О

f – канал передачі управлінської інформації на Е_і з метою поліпшення схеми та функцій системи

*Джерело: Складено автором

Функціональну цілісність компонентної, функціональної та організаційно-управлінської підсистем державного кордону забезпечує діалектична єдність вертикальних (міжкомпонентних) та горизонтальних (внутрішньоконпонентних) зв'язків. Визначальними для функціонування кордону є управлінські зв'язки, а вагомими – техніко-технологічні, економічні, інформаційні та інші.

Висновки і перспективи подальших досліджень. Отже, державний кордон є системою політичного характеру у міждержавній взаємодії країн, яка супроводжується фільтруванням, регулюванням, взаємодією (й іншими функціями), за допомогою виробленого й усталеного режиму, здійснюваного державними інститутами – передусім прикордонною та митною службою. Як і будь-якій іншій системі, державному кордону притаманна структура, що піддається спостереженню. Підсистемами державного кордону виступають компонентна, функціональна та організаційно-управлінська структур. Цілісність останніх забезпечує діалектичну єдність вертикальних (міжкомпонентних) та горизонтальних (внутрішньоконпонентних) зв'язків. Згідно з концептуальними положеннями сутність кордону, визначення його як фізичного поняття, виокремлення кордону в технічному, політичному, економічному та інших аспектах, його існування і функціонування у просторі і часі, як і будь-

якої іншої системи, можливе лише тоді, коли він відкритий для інших, і поступово стає більш складним на шляху автономії та взаємозалежності.

Використана література:

1. Бакланов П. Я. Трансграничные территории : проблемы устойчивого природопользования / П. Я. Бакланов, С. С. Ганзей. – Владивосток : Дальнаука, 2008. – 216 с. [Электронный ресурс]. – Режим доступа : <http://gendocs.ru/v17754/?cc=1&view=pdf>
2. Долгов О. В. Основні теорії дослідження політичних кордонів як чинника політичного процесу / О. В. Долгов. // Вісник СевНТУ: зб. наук. пр. Вип. 145/2013. Серія: Політологія. — Севастополь, 2013. – С. 105 – 109.
3. Долматов І. В. Державні кордони в контексті лімології / І. В. Долматов // Актуальні проблеми держави і права . – 2008 . – Вип.42 . – С. 263-269. [Електронний ресурс]. – Режим доступу: http://nbuv.gov.ua/UJRN/apdp_2008_42_47
4. Долматов І. В. О формировании лимологии в современном государствоведении / І.В. Долматов // Правове життя сучасної України : тези доповідей Всеукр. наук. конф. професор.-виклад. і аспірант. складу. – О. : Фенікс, 2008. – С. 22-24.
5. Задорожній О. В. Поняття, види та правовий режим державних кордонів / О. В. Задорожній // Міжнародне право. – К., 2004. – С. 356–359.
6. Закон України «Про Державний кордон України» від 4 листопада 1991 р.
7. Закон України «Про Державну прикордонну службу України» від 3 квітня 2003 р.
8. Колосов В. А. Геополитика и политическая география / В. А. Колосов, И.С. Мироненко. – М.: Аспект Пресс, 2001, – 479 с.
9. Колосов В. А. Теоретическая лимология: новые подходы / В. А. Колосов // Международные процессы. – 2003. – № 3. – С. 44–49. [Електронний ресурс]. – Режим доступу: <http://www.intertrends.ru/three/004.htm>.
10. Кордон : визначення, види, функції, проблема якості [Електронний ресурс]. – Режим доступу : <http://djerelo.com/shpargalki/128-politology/geopolituka-shulga/8523-06-kordon-vyznachennya-vyudy-funkc%D1%96yi-prob-lemma-yakost%D1%96>
11. Малиновська О. Ю. Державні кордони як лінії розмежування і об'єднання / О. Ю. Малиновська // Економічна та соціальна географія: наук. зб. – К., 2001. – Вип. 51. – С.153-157.
12. Мікула Н. Міжтериторіальне та транскордонне співробітництво : монографія / Н. Мікула. – Львів : ІРД НАН України, 2004. – 395 с.
13. Наумкіна С. М. Роль «контактної зони» в соціополітичному вимірі суспільства / С. М. Наумкіна, О. В. Долгов [Електронний ресурс]. – Режим доступу : http://archive.nbuv.gov.ua/portal/soc_gum/Polzap/2010_1/10.pdf.
14. Родоман Б. Б. Основные типы географических границ // Географические границы. – М., 1982. – С. 20.
15. Трохимчук С. В. Загальна політична географія з основами геополітики / С. В. Трохимчук. – Львів : ред. вид. відділ Львівського університету. – 1997. – 104 с.
16. Трохимчук С. В. Політична географія світу : [навчальний посібник] / С. В. Трохимчук, О. В. Федунь. – 2-ге вид., перероб. і доп. – К. : Знання, 2007. – 422 с.
17. Цимбалістий Т. О. Державний кордон України: конституційно-правовий статус : Навч. посіб. / Т. О. Цимбалістий; Нац. акад. прикордон. військ України ім. Б.Хмельницького. Каф. конституц., адм. та фін. права. – Хмельниц., 2000. – 203 с.
18. Ярьоменко С. Вплив суспільно-географічних факторів на особливості формування геополітичних стикових зон [Електронний ресурс]. – Режим доступу : http://archive.nbuv.gov.ua/portal/soc_gum/Chseg/2009_7/Yaryomenko.pdf

Коцан Р. И. Теоретические аспекты функционирования государственных границ

В статье углублены теоретические основы функционирования государственных границ. Обобщенна суцність поняття «государственная граница». Представлено государственную границу как полифункциональное явление. Выяснено и обобщенно суцність главных, второстепенных и специфических функций государственной границы. Показана взаимосвязь перечисленных функций с такими видам деятельности на государственной границе, как правоохранительная, контрольно-пропускная, регулирующая, фискальная, разведывательная,

контрразведывательная, оперативно-разыскная и другими. Исследована роль государственных институтов, в частности пограничной службы, таможенной службы и правоохранительных органов в функционировании государственной границы. Представлено государственную границу как систему политического характера, подсистемами которой являются компонентная, функциональная и организационно-управленческая структура. Показано влияние функционирования государственной границы на обеспечение национальных интересов и достижения эффектов политического, экономического, общественного характера.

Ключевые слова: государственная граница, система, функции, государственные институты, функционирование границы.

Kotsan R. I. Theoretical aspects of state borders functioning

In the article theoretical bases of state borders functioning are deepened. The essence of the concept of "state border" is generalized. State border as a multifunctional phenomenon is represented. The essence of the major, minor and specific features of the border are clarified and summarized. The relationship of these functions with activities at the state border such as law enforcement, checkpoints, regulatory, fiscal, intelligence, counterintelligence, operational search and others are displayed. The role of public institutions, including border guards, customs and law enforcement in the functioning of the border is studied. In the article state border is studied as a system of political nature, component subsystems of which are functional, organizational and management structures. The influence of the state border functioning on national interests and the effects of political, economic and social character achievement is investigated.

Keywords: state border, the system, functions, state institutions, border functioning.